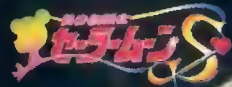


3DO™システム専用



PRETTY SOLDIER
SAILORMOON



一般向



品番 FZ-SJ1453

©武内直子・講談社・テレビ朝日・東映動画

©BANDAI 1995 MADE IN JAPAN

発売元：株式会社バンダイ

3DO, 3DOロゴとインタラクティブマルチプレーヤーはThe 3DO Companyの商標です

Printed in Japan

ごあいさつ

このたびは、株式会社バンダイ 3DOインタラクティブ マルチプレーヤー専用ソフト「美少女戦士セーラームーンS」をお買い上げいただき誠にありがとうございます。また、ご使用前に取り扱い方、使用上のご注意等、この「取扱説明書」をよくお読みいただき、正しい使用方法でご愛用ください。なお、この「取扱説明書」は大切に保管してください。

◆ゲームを楽しむ前に◆

長時間ゲームをするときは、健康のため、1時間ごとに10～15分の休憩をとってください。

また、疲れているときや睡眠不足でのゲームは避けてください。

ゲーム中は、部屋を明るくし、テレビ画面に近づきすぎないようにして操作してください。

◆使用上のご注意◆

ごくまれに、強い光の刺激や点滅を受けたり、テレビ画面などを見ていて、一時的に筋肉のけいれんや意識の喪失等の症状を経験する人がいます。このような経験のある人は、ゲームをする前に必ず医師に相談してください。

また、ゲームをしていてこのような症状が起きたときは、すぐにゲームをやめ、医師の診察を受けてください。

*このマニュアルに記載されている内容は、1995年3月現在のものです。

*本書の内容に関しましては、事前予告なしに変更することがあります。

*このソフトウェアは、日本仕様の3DOインタラクティブ マルチプレーヤーでのみ動作します。

PRETT SOLDIER SAILORMOON

CONTENTS

もくじ

だれにも、負けないわよ!!	2
準備をしてね!	4
コントロールパッドの使い方	6
スーパーバトルモード	8
VSバトルモード	10
チームバトルモード	12
オプションモード	14
データベースモード	15
バトル画面と基本ルール	16
みんなの必殺技紹介	18

だれにも、負けないわよ!!

あい せいぎ びしょうじよせんし
愛と正義の美少女戦士たちが、こ
こに集結!

さいきょう センシ び
最強のセーラー戦士の座をかけた
究極バトルが、今、始まるわ!!

センシ せんし じん うち さいきょう
セーラー戦士たち9人の中、最強の
戦士はいったい誰!?

セーラームーンをはじめ、すべて
の戦士たちが磨き上げた必殺技で
競い合う、リアル格闘アクション
ゲームがついに登場よ!

さらにテレビアニメの声優さんた
ちの様々な声が聞けるアータベー
スモードや、オリジナルオープ
ニングがあなたのハートを直撃よ!
栄冠は果たしてだれに輝くのかな?



★準備をしてね!

●遊びたいモードを選んでね!

ゲーム本体の電源を入れたらソフトをセットしてください。まず、オープニング画面があらわれ、Pボタンを押すと、タイトル画面のあとにモードセレクト画面があらわれます。このモードセレクト画面で遊びたいモードを選択しA(P)ボタンで決定します。



●相手はCOM? おともだち?

VSバトルモード、チームバトルモードを選択したとき、おともだちと2人で遊ぶのか、コンピュータと対戦するのかを選べます。またコンピュータ同士の対戦を見ることがもできます。



●好きなキャラクターを選んでね!

遊ぶモードが決まったら、次にどのセーラー戦士でプレイするかを決めます。十字キーの左右でセーラー戦士を選びA(P)ボタンで決定します。1P VS 2Pでは同じセーラー戦士の選択も可能です。



●ハンディ、ステージを決めよう!

実力に差があるときには、ハンディをつけることができます。1P VS COMのときはXボタンを押すと1P側COM側が切り替わり、1P VS 2Pのときはそれぞれのコントローラーで選べます。また、十字キーを下に押すと、ステージを選択することができます。



★さあ、バトルよ!!

★コントロールパッドの使い方

このゲームは2人までプレイできます。本体のコントロールポートにコントロールパッドを接続してください。通常時にはモード選択や決定、キャンセルなどをおこないます。戦闘時に移動や攻撃をおこない、十字キーの操作とA、B、C、R(L)ボタンの組み合わせで必殺技を出すことも可能です。

通常時

決定

AまたはPボタンで決定。
ただし、タイトル画面ではPボタンのみ

キャンセル

Bボタンでキャンセル。ただしプレイヤー選択画面では1Pのセーラー戦士を決定したあとは、キャンセルできません。

十字キー

ゲームモードの選択など項目の選択に使用します。



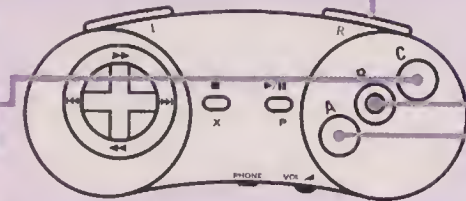
戦闘時

Rボタン

強キック

Cボタン

弱キック



Bボタン

強パンチ

Aボタン

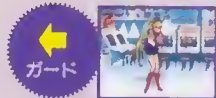
弱パンチ

※オプション画面で、キーの配置変更ができます。

(LとXボタンは使用しません)

十字キー

セーラー戦士を動かします。
(セーラー戦士が右を向いている時)



ガード



ジャンプ



敵に近づき強パンチ!!

投げ

真上にジャンプ

斜め後ろへジャンプ ・ 斜め前にジャンプ

後ろへ下がる(ガード) ・ 前へ進む

しゃがんでガード ・ しゃがむ

しゃがむ

敵に近づき強パンチ!!

投げ

★スーパーバトルモード

自分の好きなセーラー戦士で最強のセーラー戦士を目指すモードです。9人の中から1人を選び、残りの8人と対戦勝ち抜きをおこないます。

モードセレクト画面時に十字キーでスーパーバトルモードを選択しA(P)ボタンを押すとプレイヤー選択画面があらわれます。



9人の中から好きなセーラー戦士を十字キーで選び、A(P)ボタンで決定します。



対戦相手はコンピュータが自動的に決定し、バトルが始まります。



3本勝負で2本取れば勝ちです。



勝てばプレイヤー選択画面にもどり、新しい対戦相手が決定します。



負ければコンティニュー画面があらわれます。コンティニューすれば再戦がはじまり、しなければゲームオーバーとなります。

★VSバトルモード

1対1の対戦をするモードです。コンピュータと対戦する1P VS COMモード、おともだちと対戦する1P VS 2Pモード、コンピュータ同士の対戦を見ることができるCOM VS COMの3つのモードがあります。

モードセレクト画面時に十字キーでVSバトルモードを選択し、A(P)ボタンを押すと1P VS COM、1P VS 2P、COM VS COMの選択画面があらわれます。これも十字キーで選択しA(P)ボタンで決定します。



1P VS COMモード

プレイヤー選択画面でまず自分の使用するセラー戦士を決定し、次にCOM側のセラー戦士を決定します。



次にハンディキャップ&ステージ設定画面があらわれます。1P、COMのレベル設定とステージを自由に選ぶことができます。(レベルが高いほど攻撃力、防御力があがります)十字キーでハンディキャップとステージを選択しA(P)ボタンで決定します。COM側のハンディキャップを変えるときはXボタンで切り替えます。設定が終わればバトルの開始です。



1P VS 2Pモード

キャラクター選択画面で1P、2Pそれぞれ自分の使用するセラー戦士を決定します。



ハンディキャップ&ステージ設定画面ではそれぞれのハンディを設定し1Pが決定します。

どのモードも3本勝負で2本取れば勝ちです。

勝負が終わり、CONTINUEを選ぶとプレイヤー選択画面にもどります。

★チームバトルモード

チームバトルをおこなうモードです。コンピュータと対戦する1P VS COMモード、おともだちと対戦する1P VS 2Pモードの2つモードがあります。

モードセレクト画面時に十字キーでチームバトルモードを選択し、A(P)ボタンを押すと1P VS COM、1P VS 2Pの選択画面があらわれます。これも十字キーで選択しA(P)ボタンで決定します。



1P VS COMモード

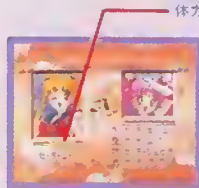
プレイヤー選択画面でまず自分の使用するセラー戦士の人数(1人~4人)とコンピュータ側の人数(1人~4人)を決定し、次に使用するセラー戦士を決定した人数分、十字キーで選択します。次にコンピュータ側のセラー戦士も同様に決定します。(同じセラー戦士を選択することも可能です)



そして次の画面で最初に対戦するセラー戦士を選択します。コンピュータ側は自動的に決定します。

次にハンディキャップ&ステージ設定画面でレベル設定とステージを選びます。

そして対戦がはじまります。チームバトルモードでは勝負は1本で終わります。



体力ゲージの残りの量

勝負がつくと再び対戦するセラー戦士を選択します。敗れたセラー戦士は使用することができなくなります。また受けたダメージは次の対戦のときにもそのまものこっており、体力ゲージは回復しません。こうして対戦を繰り返していきます。

1P VS 2Pモード

プレイヤー選択画面でまず1P、2Pの使用するセラー戦士の人数(1人~4人)を決定し、次に使用するセラー戦士を決定した人数分、十字キーで選択します。(同じセラー戦士を選択することも可能です)

そして次の画面で最初に対戦するセラー戦士を選択し、1P、2Pそれぞれのレベル設定と、ステージを選び対戦します。

★バトル画面と基本ルール

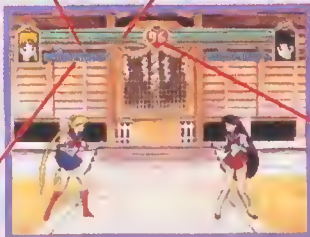
セーラー戦士1対1のアクションバトルが3本勝負でおこなわれます。ときに2勝したほうが勝ちとなります(チームバトルモードは1本勝負です)。制限時間内に早く相手の体力ゲージを0にした方が勝ちとなり、制限時間内に決着がつかない場合、残りの体力の多い方が勝ちとなります。2人同時に0になったときは引き分けとなります。また、各セーラー戦士は破壊力の大きい必殺技を持っています。これを使いこなして、最強セーラー戦士を目指しましょう。

攻撃ゲージ

相手にダメージを与えると、このゲージが増えています。ゲージがいっぱいになると、超必殺技を出すことができます。

ネーム

セーラー戦士の名前が表示されます。



体力ゲージ

残っている体力が表示されます。このゲージが0になると負けです。

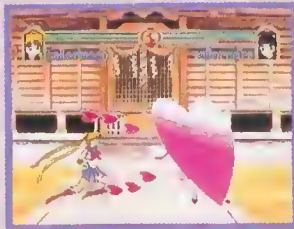
残り時間

対戦の残り時間が表示されます。



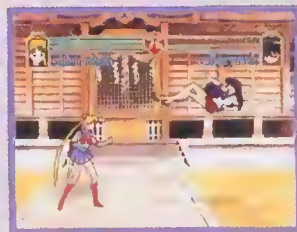
●超必殺技のチャンスをつくるのよ!

相手にダメージを与えると攻撃ゲージが増えていきます。このゲージがいっぱいになると超必殺技を使うことができます。必殺技以上に大きなダメージを敵に与えることができるこの超必殺技をうまく使って敵を倒しましょう。



●相手の体力ゲージを0にしたら勝ち!

いろいろな技を繰り出して相手にダメージを与え、敵の体力ゲージを0にしたらあなたの勝ちです。通常技、必殺技、超必殺技のコンビネーションと相手の特徴を考えて、作戦を組み立てましょう。



★みんなの必殺技紹介

9人の美少女戦士たち、みんなの必殺技・超必殺技をここに大公開！自分の好きなキャラクターの技をはやくおぼえてライバルたちをやっつけるのよ！アクションゲームが苦手なあなたでも、オプション画面で簡単操作に切り替えれば大丈夫！コンピュータやおともだちに負けないでね！

●各必殺技の表に共通する注意点は、よくお読みください。

●マークのついている技は、空中技です。●★マークの技は、相手と接近している時のみ有効です。(空中技の場合は2人共空中にいる時に有効) ●ふつうでは、この表はキャラクターが右を向いている時の操作方法となり、左を向いている時は、十字キーの入力方法が逆になります。●かんたん1・かんたん2は、左右とも同じ操作です。オプションモードで変更できます。●□の技は超必殺技です。P17をご覧ください。

sailormoon

セーラー・ムーン = 月野うさぎ 6月30日生れ O型

本編の主人公はドジで泣き虫だけど、「ムーン・コスミックパワー・メイクアップ」のかけ声とともに愛と正義の美少女戦士・セーラー・ムーンに大変身！



技名(わざめい)	ふつう	かんたん1	かんたん2
ボディアタック*	↑(ジャン)しながら⇨+パンチ	L+A	R+A
ムーンスクリューパンチ	⇨⇩⇨+パンチ	L+B	R+B
ムーンティアラアクション	⇩⇨+パンチ	L+C	R+C
ムーンスパイラルハートアタック	⇨⇩⇨⇨+パンチ	L+R	R+L

sailormercury

セーラー・マーキュリー = 水野亜美

9月10日生れ A型

IQ300と噂される天才少女はセーラー戦士たちのブレーン。みんなのピンチをたびたび救ってきたその頭脳プレイで最強セーラー戦士を目指します。



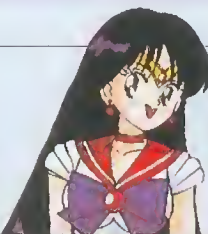
技名(わざめい)	ふつう	かんたん1	かんたん2
滝落とし*	↑(ジャン)しながら⇨+パンチ	L+A	R+A
リバーススピニングキック	⇨⇩⇨+キック	L+B	R+B
シャボンスプレー	⇩⇨+パンチ	L+C	R+C
シャインアクアイリュージョン	⇩⇨⇩⇨+パンチ	L+R	R+L

sailormars

セーラー・マーズ = 火野レイ

4月17日生れ AB型

名門女学院に通う霊能力者。実家の火川神社で巫女のアルバイトをする行動的な女の子。火星を守護とする戦いの戦士マーズはするどい霊感で攻撃をかわします。



技名(わざめい)	ふつう	かんたん1	かんたん2
マーズスネークファイア	⇨⇩⇨+パンチ	L+A	R+A
スピニングレイヴン	⇩⇨+キック	L+B	R+B
ファイアーソウル	⇨⇩⇨+パンチ	L+C	R+C
パーニングマンダラ	⇩⇨⇩⇨+パンチ	L+R	R+L

sailorjupiter

セーラージュピター=木野まこと

12月5日生れ O型

気は優しく力持ち。ちょっと身体は大きいけれど、いつもだれかに恋している乙女チックな女の子。持ち前のパワフル攻撃が炸裂よ!



技名(わざめい)	ふつう	かんたん1	かんたん2
ダブルアクセル	⇒↓⇒+キック	L+A	R+A
サンダーストーム	↓⇐⇒+キック	L+B	R+B
シューブリームサンダー	↓⇒+パンチ	L+C	R+C
スパークリングワイドブレッシャー	↓⇒⇐⇒+パンチ	L+R	R+L

sailorvenus

セーラーヴィーナス=愛野美奈子

10月22日生れ B型

セーラー戦士のリーダー的存在だけど、ちょっぴりおっちょこちよい? 愛の戦士ヴィーナスはセーラーVでのヒロイン経験を生かしてトップを目指します。



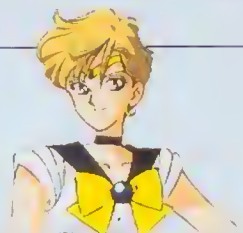
技名(わざめい)	ふつう	かんたん1	かんたん2
クレセントブーメラン	⇒⇐+パンチ	L+A	R+A
クレセントビーム	↓⇒+パンチ	L+B	R+B
ローリングハートバイブレーション	⇐↓⇒+パンチ	L+C	R+C
ヴィーナスラブミーチェーン	⇒↓⇐⇒+パンチ	L+R	R+L

sailoruranus

セーラーウラヌス=天王はるか

1月27日生れ B型

無限学園に通う高校生のはるかは、ファイティングスピリッツあふれる天才レーサー。天王星を守護とするウラヌスはパワフルな攻撃が最大の武器なの。



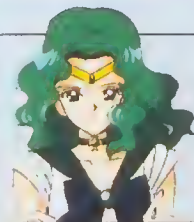
技名(わざめい)	ふつう	かんたん1	かんたん2
サマーソルトキック	↓⇒⇐+キック	L+A	R+A
エアースラッシュ	⇒↓⇒+パンチ	L+B	R+B
スパイラルバスター*	↓⇐↓⇒+パンチ	L+C	R+C
ワールドシェイキング	⇐↓⇒↓+パンチ	L+R	R+L

sailorneptune

セーラーネプチューン=海王みちる

3月6日生れ O型

無限学園に通う高校生のみちるは、センス抜群の天才的なバイオリニスト。海王星を守護とするネプチューンのバトルセンスでNo.1を目指します。



技名(わざめい)	ふつう	かんたん1	かんたん2
シーサーベントストラングル	↓⇐⇒+パンチ	L+A	R+A
タイダルウェーブ	↓↓+パンチ	L+B	R+B
スプラッシュエッジ	⇒↓⇒+パンチ	L+C	R+C
ディープサブマージ	⇒⇐↓⇒+パンチ	L+R	R+L

sailorpluto

セーラープルート=冥王せつな

10月29日生れ A型

活착着きのある大学生のせつなは、冥王星を守護とする時の戦士！長い年月、時空の扉を守る時の番人として過ごした精神力はセーラー戦士でもピカイチよ！



技名(わざのめい)	ふつう	かんたん1	かんたん2
ティスティニスピンスター	パンチ連打	L+A	R+A
トワイライト*	⇨⇩⇦⇨+パンチ	L+B	R+B
テッドスクリーム	⇦⇩⇨+パンチ	L+C	R+C
時間停止	⇦(1秒タメル)⇨+パンチ	L+R	R-L

sailorchibimoon

セーラーちびムーン=ちびうさ

6月30日生れ O型

未来の都市クリスタルトーキョーからやって来たうさぎそっくりの女の子。実はうさぎと地獄衛の間に生まれたプリンセス/ルナPボールで最強を目指すわよ！



技名(わざのめい)	ふつう	かんたん1	かんたん2
サイクロンド	⇨⇦⇨+キック	L+A	R+A
空中ぐるぐるパンチ**	↑(ジャンプしながら)⇨⇩⇨からパンチ	L+B	R+B
ルナPアタック	⇩⇨+パンチ	L+C	R+C
ピンクシュガーハートアタック	⇦⇩⇨⇦+パンチ	L+R	R+L

運命を共にする？
さあ、あなたはどのセーラー戦士と

CAST

セーラームーン：三石琴乃
 セーラーちびムーン：荒木香恵
 セーラーマーキュリー：久川綾
 セーラーマーズ：富沢美智恵
 セーラージュピター：篠原恵美
 セーラーヴィーナス：深見梨加
 セーラーウラヌス：緒方恵美
 セーラーネプチューン：勝生真沙子
 セーラープルート：川島千代子
 ルナ：ほんみち恵子
 アルテミス：高戸靖広
 タキシード仮面：古谷徹



◆ユーザーの皆さまへのご注意◆

3DO社は、ユーザーの皆さまに対して、このソフトウェアの使用、もしくは不適切な利用から生じたデータの喪失・破損、利益の喪失、ならびにそれらに伴う代替品や修理費用、またはその他の間接的、付随的、二次的な損害や特別な損害その他一切についていかなる責任をも負いません。

3DO社は、このソフトウェアに関して、明示、黙示、法定を問わず、高品質格性、特定目的の適合性等いかなる保証も行いません。

このソフトウェアを投射型テレビに接続して使用することは絶対にしていただき、静止場面または静止パターンを投射型テレビに写すと、そのスクリーンに恒久的損傷が生じることがあり、このソフトウェアを静止状態や一時停止状態にすることによっても、同様の損傷を生ずることがあります。このソフトウェアを投射型テレビとともに使用した場合、3DO社、および株式会社バンダイは、いかなる損害についても責任を負いません。この損傷は、このソフトウェアまたは3DOシステムの欠陥によって起こるものではありません。また他のソフトウェアの静止画像や反復画像によっても同様の損傷を生ずることがあります。詳細については、ご使用になるテレビの各メーカーへお問い合わせください。

3DOシステムでソフトウェアを使用することは、3DO社が有する米国その他の国々に付与された特許権、または特許申請中の技術等の使用に当たりません。3DOシステムを購入した皆さまには、3DOがライセンスしたソフトウェアと共にこの特許権を使用することが許されています。3DOがライセンスをしていないソフトウェアを3DOシステム上で使用することについては、黙示その他を問わず、いかなる許諾も与えられていませんのでご注意ください。

バンダイゲームステーション

このソフトの内容についてのご質問は、**03-5828-3333** 受付時間 月～金曜日(祝日を除く)10～16時 にお問い合わせください。

- 電話番号はよく確かめて、お間違いないようにしてください。
- 受付時間外の電話は、おさげください。
- 東京23区以外の方は、市外局番(03)をお忘れのないようにしてください。

おことわり

商品の企画、生産には万全の注意をはらっておりますが、ソフト内容が非常に複雑なために、プログラム上、予期できない不都合が発見される場合がございます。万一、誤動作等を起こすような場合がございます。相談センターまでご一報ください。





ご購入上げのお客様へ 商品についてお気づきの点がございましたら、お客様相談センターまでお問い合わせください。住所、電話番号、保護者の方とお子様のお名前・お年も必ずお知らせください。

バンダイお客様相談センター

(関東)台東区駒形2-5-5 ☎111-81 **☎03-3847-6666**
 (関西)大阪市北区豊崎4-12-3 ☎531 **☎06-375-5050**
 (中部)名古屋市昭和区御器所3-2-5 ☎466 **☎052-872-0371**

- 電話受付時間 月～金曜日(祝日を除く)10～16時
- 電話番号はよく確かめて、お間違いないようご注意ください。

◆取扱いかた◆

<p>出しかた</p>  <p>中心部を押さえて取り出す</p>	<p>入れかた</p>  <p>ラベル面を上から押さえて入れる</p>
<p>持ちかた</p>  <p>ディスク面に触れない</p>	<p>汚れたときは</p> <p>水を含ませた柔らかい布でふいた後、乾いた布でふく。必ず内側から外側へ</p> 
<p>露がついたら</p> <p>急に温かい室内に持ち込んだときなど、露がついたら、乾いた柔らかい布でふく</p>	<p>ご注意</p> <p>ディスク面(光っている面)には</p> <ul style="list-style-type: none"> ●指紋や傷をつけないように大切に扱う。 ●従来のレコードクリーナーや溶剤などは使わない。
<p>保管は</p> <p>次のような場所は避ける</p> <ul style="list-style-type: none"> ●直射日光の当たる場所 ●湿気やほこりの多い所 ●暖房器具の熱が直接当たる場所 	<p>ラベル面(字の書いてある面)には</p> <ul style="list-style-type: none"> ●鉛筆やボールペンなどで字を書かない。 ●紙やシールなどを貼らない。

この製品を当社に無断で複製(複写、録音等)すること、内容の映像等を無断で上映、放送、公開演奏、レンタルすることは法律により禁じられています

発売元 **株式会社バンダイ**

マルチメディア事業部

東京都台東区駒形2-5-4 〒111-81